

AutoCAD Tip & Trick (Hands–On)



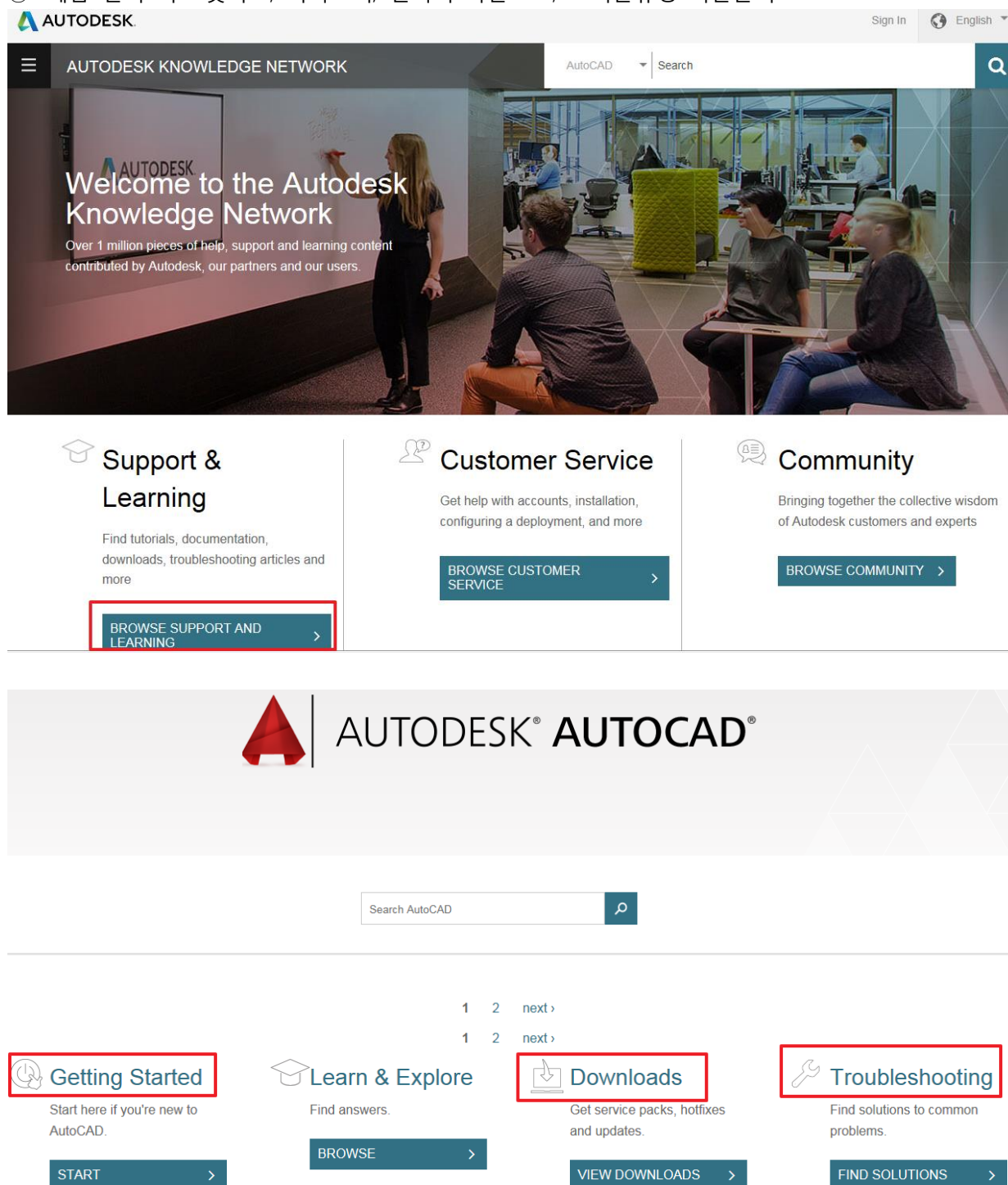
Contents

Contents	2
Chapter 1. Autodesk Knowledge Network 안내	3
Chapter 2. AutoCAD Tip	4
1. Help	4
2. 하드웨어 가속	4
3. Lasso Selection	5
4. Tolerance Object	6
5. Auto bullets & numbering	6
6. Caps Lock	7
7. 치수 기입 향상	7
8. 선택 순환 기능	8
9. Clean Screen	9
10. 저장 표시	9
11. 닫기 명령	10
12. 도면층 (Layer) 입력 방법	10
Chapter 3. AutoCAD Q&A	11

Chapter 1. Autodesk Knowledge Network 안내

<https://knowledge.autodesk.com>

- ① 설치 및 설정 : 설치 유형에 따른 단계별 가이드
- ② 활성화 및 등록 : 온라인으로 또는 오프라인으로 어떻게 프로그램을 활성화하고 등록하는지
- ③ 라이선스 관리 : 라이선스 유형과 전송, 에러 방지등에 대하여
- ④ 제품 선택 시 : 핫픽스, 서비스팩, 언어팩 다운로드, 트러블슈팅 기술문서



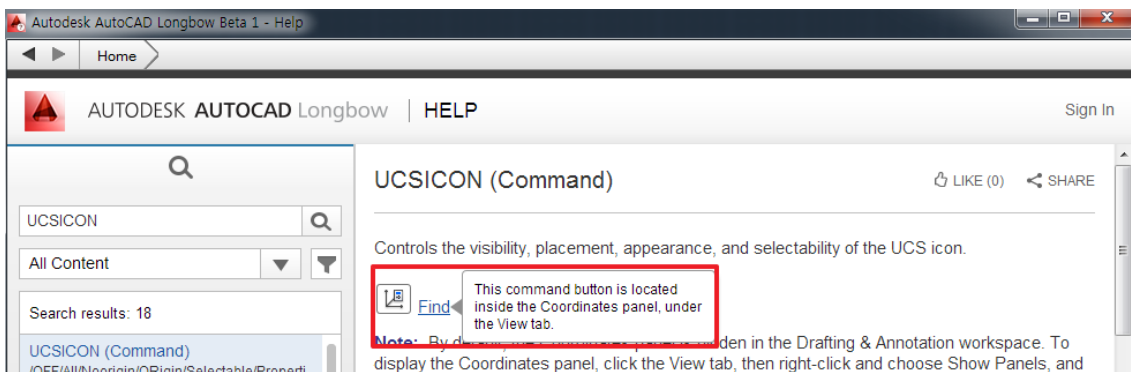
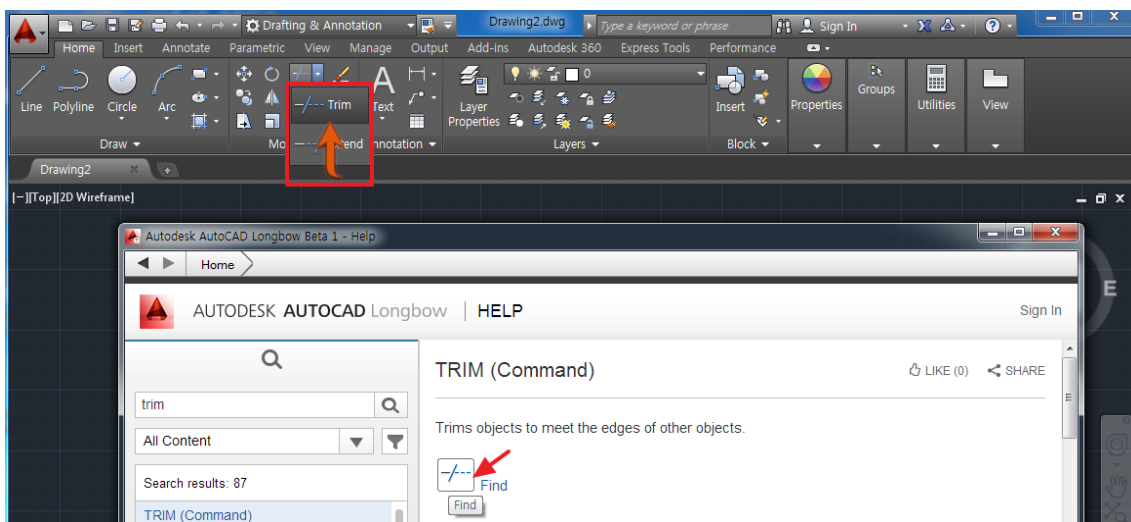
The screenshot shows the Autodesk Knowledge Network homepage. At the top, there's a navigation bar with the Autodesk logo, a search bar, and language options. Below this is a large hero section with the text "Welcome to the Autodesk Knowledge Network" and a description of the content. The main content area is divided into three columns: "Support & Learning", "Customer Service", and "Community". Each column has a description and a "BROWSE" button. The "Support & Learning" button is highlighted with a red box. Below this is a large banner for "AUTODESK® AUTOCAD®" with a search bar. At the bottom, there are four sections: "Getting Started", "Learn & Explore", "Downloads", and "Troubleshooting". Each section has a description and a "BROWSE" or "FIND" button. The "Getting Started" and "Downloads" buttons are highlighted with red boxes.

Chapter 2. AutoCAD Tip

1. Help

AutoCAD Help 시스템은 AutoCAD 사용자 인터페이스에서 도구를 바로 찾을 수 있는 새로운 UI 찾기를 포함하고 있습니다. 도움말의 명령 아이콘 옆 Find를 클릭하면 AutoCAD 리본에서 바로 화살표로 명령어를 가리켜 줍니다.

그러나 해당 명령어가 숨겨진 패널이나 현재 작업공간에 없다면 도움말은 아래와 같이 숨겨진 리본 탭이나 패널이 어디에 위치해 있는지를 알려줍니다.

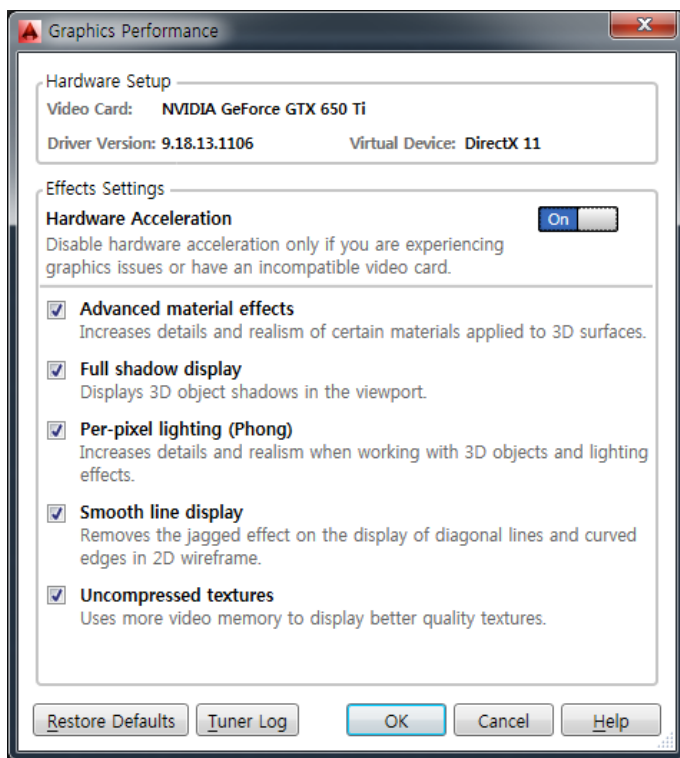


2. 하드웨어 가속

상태막대의 가장 오른쪽 하드웨어 가속 아이콘으로 간단히 제어할 수 있으며 상태막대 위 아이콘을 오른쪽 클릭하여 [Graphics Performance] 대화상자를 열 수 있습니다.

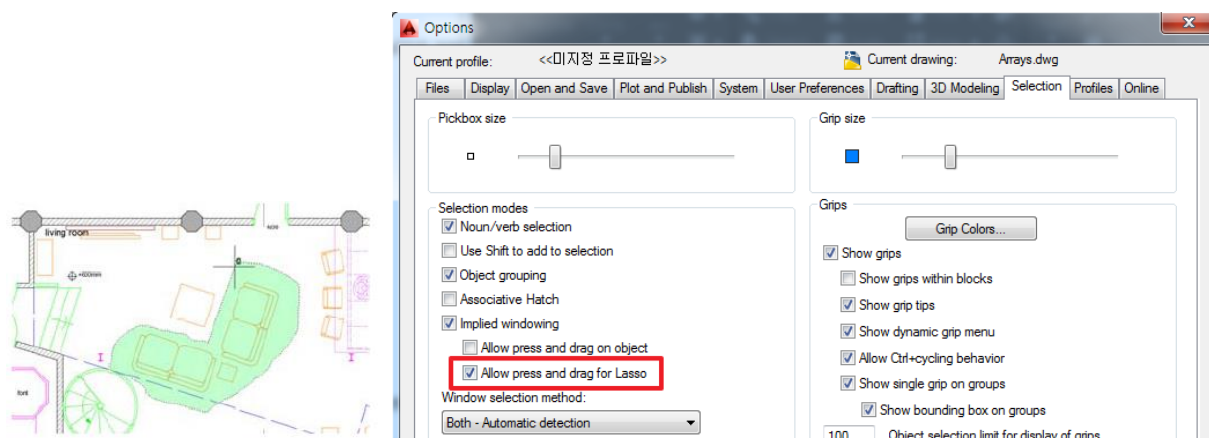


하드웨어 가속이 켜진 경우만 Smooth line 기능을 이용할 수 있습니다. 이 기능은 2D 와이어프레임의 사선과 곡선 edge의 표시에서 Auto-alias가 적용되어 들쭉날쭉함이 제거됩니다. 그렇지만 플롯이나 내보내기에는 영향을 주지 않습니다.



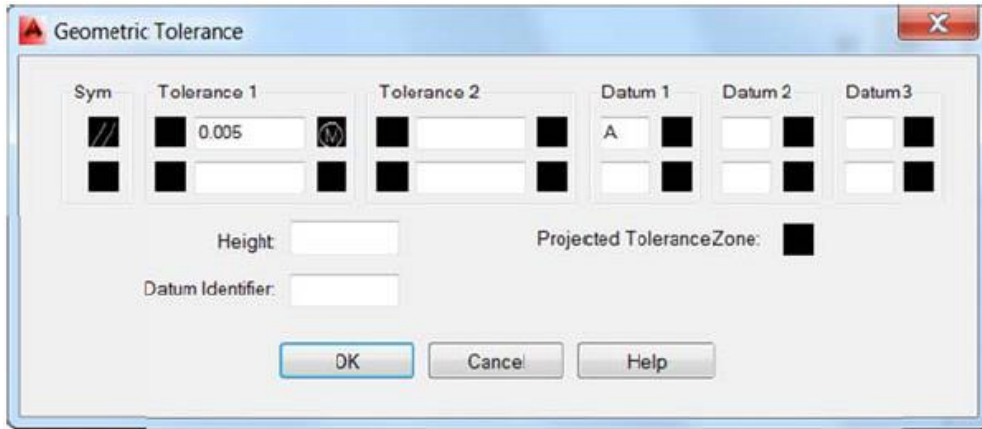
3. Lasso Selection

도면 안의 빈 공간에 커서를 클릭한 채로 객체 주변을 drag하면 lasso 선택을 할 수 있습니다. 옵션 대화상자의 선택사항 탭에서 lasso 선택을 제어할 수 있습니다.



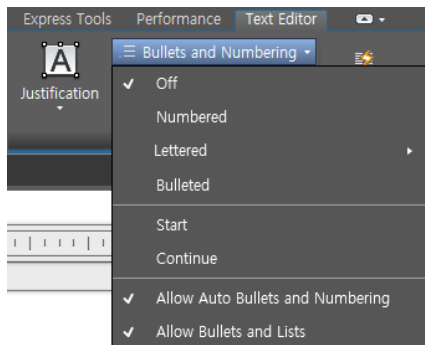
4. Tolerance Object

기하공차 객체를 더블클릭하면 [빠른 특성] 대신에 [기하공차] 대화상자가 표시됩니다.

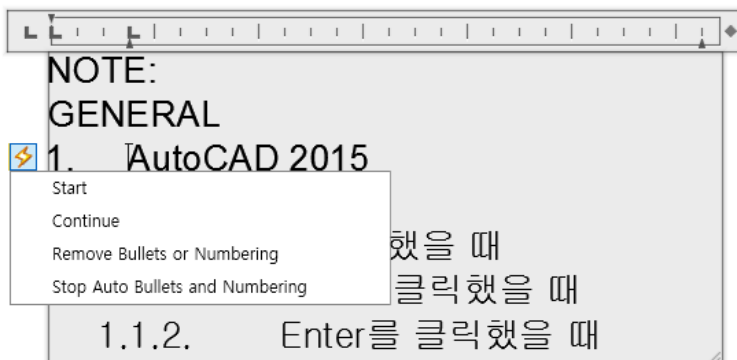


5. Auto bullets & numbering

여러줄 문자를 작성하면 자동적으로 글머리기호 및 번호 매김이 적용됩니다. [문자 편집기] 리본 탭에서 [Allow Auto Bullets and Numbering(글머리 기호 및 번호 지정 허용)]을 ON으로 합니다.

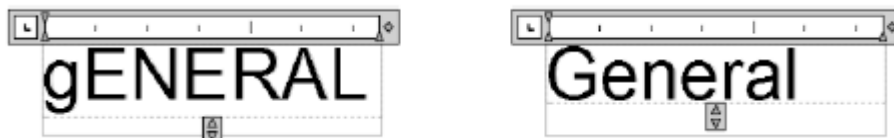


번호를 하나 입력하고 SPACEBAR를 클릭하면 아이콘이 생성되는데 이 아이콘을 클릭하면 글머리 기호 또는 단락 기호를 삭제하는 옵션을 포함한 연관 제어가 표시됩니다. [Spacebar] 또는 [Tab]키를 눌러 바로 후에 [Backspace]키를 눌러도 자동 글머리 기호와 자동 단락 기호를 삭제할 수 있습니다. [Tab]키를 클릭하면 하위 번호가 생성됩니다.

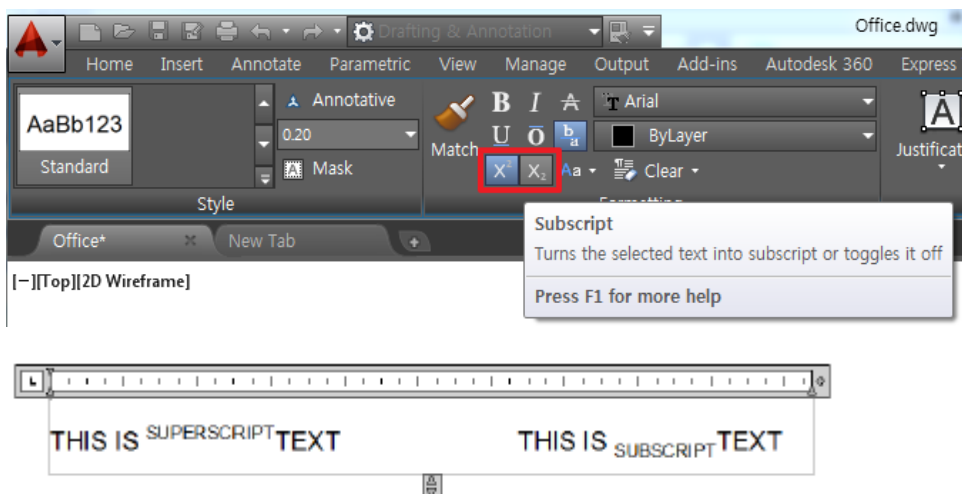


6. Caps Lock

여러 줄 문자 편집기에서 문자를 입력할 때 [Shift]키를 누르면 AutoCAD가 인식하여 대소문자를 구별합니다. 처음에 소문자를 입력하고 [Shift]키를 눌러 대문자로 입력, [Shift]키를 다시 해제하면 소문자가 됩니다. 대문자 후 소문자 입력 그 반대의 경우도 해당됩니다.

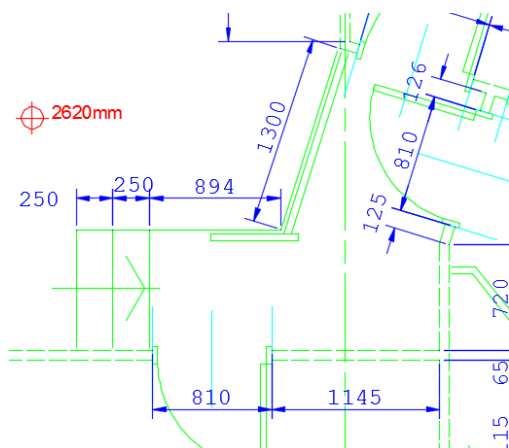


또한, 아래와 위 첨자 문자를 간단히 적성할 수 있습니다. 문자를 하이라이트 표시하고 [문자 편집기] 리본탭의 새로운 [Subscript] 도구를 사용하면 쉽게 작성이 되며 테이블, 지시선, 치수선, 여러 줄 문자에도 사용할 수 있습니다.

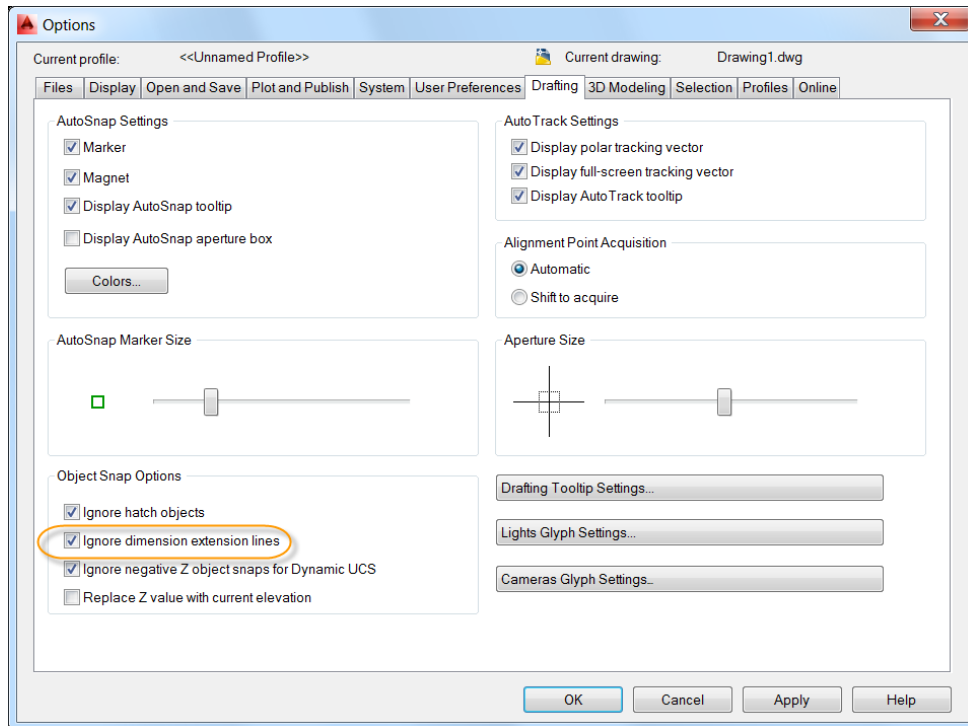


7. 치수 기입 향상

치수 기입할 때 선형, 정렬 치수 경우, 치수 기입 시작점이 치수 보조선의 끝점이 잡히지 않도록 향상되었습니다.



[옵션] 대화상자의 [제도 설정] 탭에 객체 스냅 옵션이 있습니다.

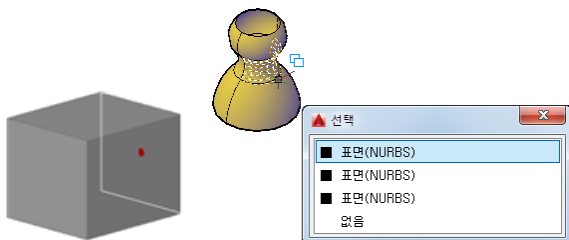


시스템변수 DIMCONTINUEMODE를 1로 설정하고 선형 기입이나 정렬 치수 기입하면 AutoCAD에 서는 기준으로 사용된 치수의 치수 스타일 뿐만 아니라 도면층도 함께 적용이 됩니다.

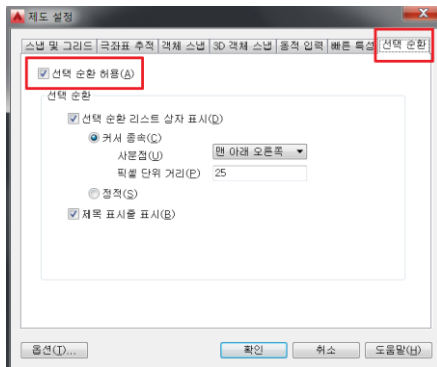
8. 선택 순환 기능

3D 뷰에서는 일부 객체 또는 하위 객체(면, 모서리 및 정점)가 다른 형상 뒤에 숨겨질 수 있습니다. 선택하려는 객체가 강조될 때까지 Ctrl 키를 누른 채로 스페이스바를 눌러 숨겨진 하위 객체를 순환 할 수 있습니다.

예를 들어 3D 솔리드 상자에서 면을 선택하면 전경에서 면이 먼저 탐지됩니다. 숨겨진 면을 순환 하려면 Ctrl+스페이스바를 반복해서 누릅니다. 선택할 면이 강조되면 Ctrl 키를 누른 상태로 해당 면 을 선택합니다.



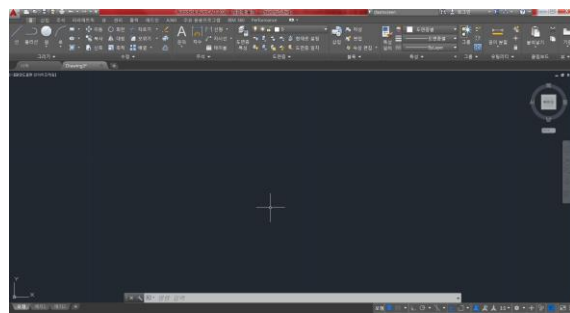
숨겨진 하위 객체를 찾는 방법 중 하나는 제도 설정 대화상자(OS)의 선택 순환 탭에서 선택 순환 리스트 상자를 켜는 것입니다. 그런 다음 하위 객체를 리스트에서 선택하면 됩니다.



2D 뷰에서도 가까이 있는 객체를 선택할 경우에도 유용하게 사용할 수 있습니다. (Ctrl + W)

9. Clean Screen

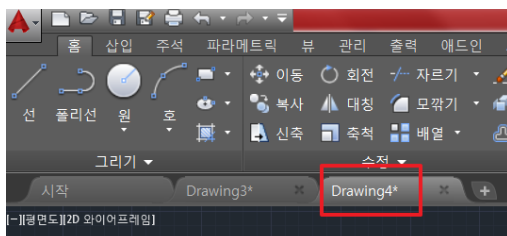
보다 큰 작업 화면으로 작업을 할 경우 [Ctrl+0] 으로 Clean Screen 기능을 on/off 할 수 있습니다.



10. 저장 표시

새로운 도면에서 작업시 작업화면 상단에 도면 탭이 표시됩니다. 이 때, 도면 이름 옆에 * 표시가 되어 있다면 도면의 수정 사항이 아직 저장되지 않았다는 것을 알 수 있습니다.

* 표시는 저장 명령을 실행하면 사라집니다.

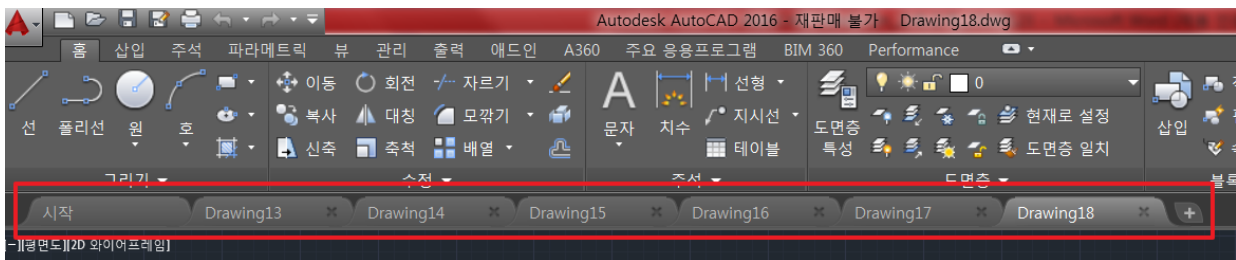


11. 달기 명령

여러 개의 도면을 열기하여 작업하고, 창을 닫기 하는 명령입니다.

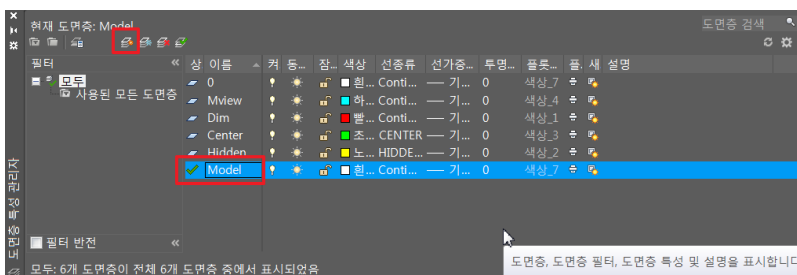
열린 도면 모두 닫기 : CloseAll

현재 도면을 남기고, 이외의 도면 모두 닫기 : CloseAllOther



12. 도면층 (Layer) 입력 방법

새로운 도면층을 입력시 [,] 키를 입력하면 보다 빠르게 도면층을 생성할 수 있습니다.



Chapter 3. AutoCAD Q&A

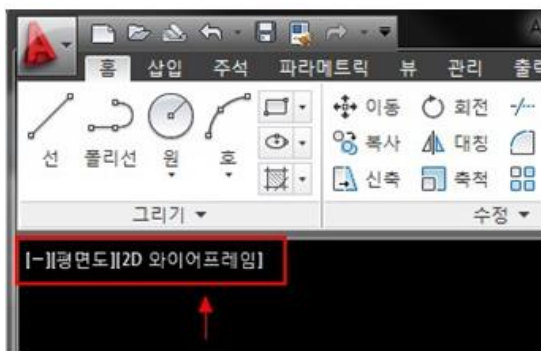
Q1) 작업영역의 왼쪽 상단 코너의 [뷰포트 컨트롤]을 표시하지 않게 하려면?

답) OPTIONS (옵션)설정을 통해 보이지 않게 설정할 수 있습니다.

<조작 순서>

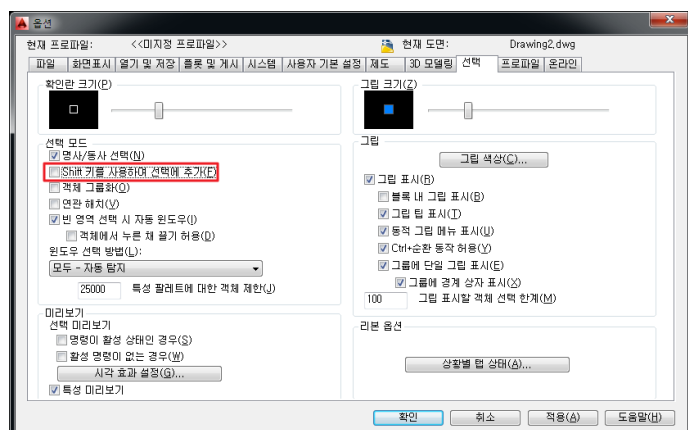
- 1) OPTIONS 명령을 실행하고 [3D 모델링]탭을 선택합니다.
- 2) [뷰포트에 도구 표시] - [뷰포트 컨트롤 표시]의 체크를 해제합니다.
- 3) [확인] 버튼을 클릭 후 옵션 명령을 종료합니다.

그 외 시스템 변수 VPCONTROL을 입력하고 새 값을 0으로 설정해도 같은 결과를 확인할 수 있습니다.



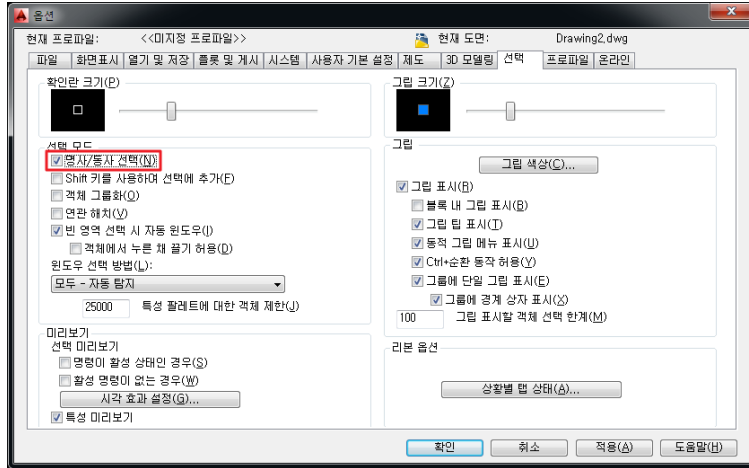
Q2) 객체가 Shift키를 눌러야만 추가 선택이 됩니다.

답) 이 경우는 시스템 변수 [PICKADD]를 입력하여 값을 1로 설정하거나 옵션의 선택 탭에서 선택 모드 [Shift키를 사용하여 선택에 추가]를 해제합니다.



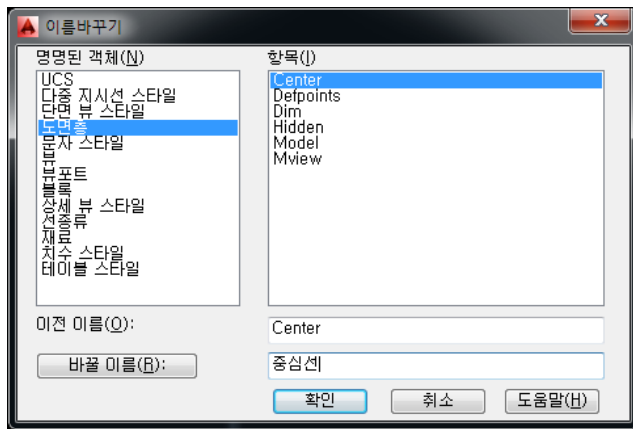
Q3> 객체를 선택하고 Delete키를 눌러도 지워지지 않습니다.

답) 이 경우는 시스템 변수 [PICKFIRST]를 입력하여 값을 1로 설정하거나 옵션의 선택 탭에서 선택 모드 [명사/동사 선택]에 체크를 해 주십시오.



Q4> 도면층 이름을 한번에 바꾸고 싶습니다.

답) 도면층 이름이나 블록명을 바꿀 때 RENAME 명령을 사용합니다. 명명된 객체와 항목을 선택하고 바꿀 이름을 입력 한 후 확인을 클릭합니다.



Q5> Defpoints 도면층 용도는?

답) 도면작업을 진행하다 보면 Defpoints(정식으로는 "definition points") 도면층이 작성이 됩니다. 이 도면층은 치수 객체를 기입하면 자동적으로 작성되는 것으로 치수 객체의 정의 점이 작성됩니다. 정의 점은 AutoCAD 시스템이 필요로 하는 정보를 불러들이기 위한 것으로 도면상에서는 특별한 의미는 지니지 않습니다. 이러한 이유에서 Defpoints 도면층은 인שה가 되지 않도록 설정되어 있습니다.

이 특징을 살려 도면 작성에 필요한 보조선이나 뷰포트 작성을 하는 분이 있습니다. 하지만 도면 작업은 별도의 도면층을 구성해서 작업하실 것을 권합니다.

Q6> Shift Key 활용법

답) 1) Shift Key+오른쪽 마우스 클릭을 하면 객체 스냅 바로가기 메뉴가 보입니다.

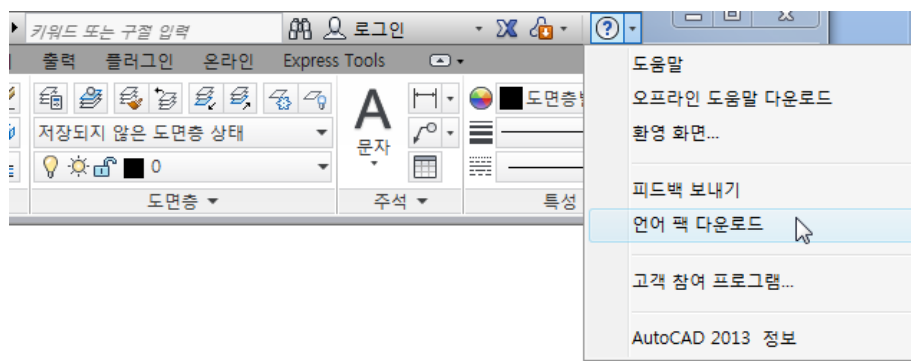
해당 객체 스냅 모드를 빠르게 찾아 사용할 수 있습니다.

2) 객체를 선택했는데 잘못 선택되어 선택된 객체를 지우고 싶습니다. 이 때 Shift Key를 클릭한 채로 객체를 선택하면 선택된 객체가 제외됩니다.

3) Shift Key를 누르면서 클릭하면 TRIM 자르기 명령에서도 EXTEND 연장을 할 수 있으며 반대로 EXTEND 명령에서도 TRIM을 할 수 있습니다.

Q7> 영어 버전으로 사용중인데 한글 언어팩(language pack)은 어디서 다운로드 받나요?

답) 오토캐드 프로그램 상에서 [?] 화살표를 선택하고, 언어팩 다운로드를 선택합니다.



Q8> 도면에 비밀번호를 설정하고 싶습니다.

답) 도면을 저장할 때에 암호를 설정하여 특정인만 열 수 있도록 할 수 있습니다.

(오토캐드 2015 버전 지원, 오토캐드 2016 기능 제거)

- 1) 응용프로그램 메뉴에서 [다른 이름으로 저장]을 클릭합니다.
- 2) 다른 이름으로 도면 저장 대화상자에서 도구의 [보안 옵션]을 선택합니다.
- 3) 암호탭에서 암호를 지정하고 확인, 다시 암호 확인창에서 재입력합니다.
- 4) 저장할 곳을 지정하여 저장합니다.
- 5) 파일을 새로 열 때는 암호 입력창이 뜹니다.
- 6) 여러 도면에 같은 암호를 지정한 경우는 처음 도면을 열 때만 [암호] 대화상자가 표시됩니다.



답) [관리]탭의 [사용자화]패널의 [별칭 편집]을 클릭하여 수정하면 됩니다.

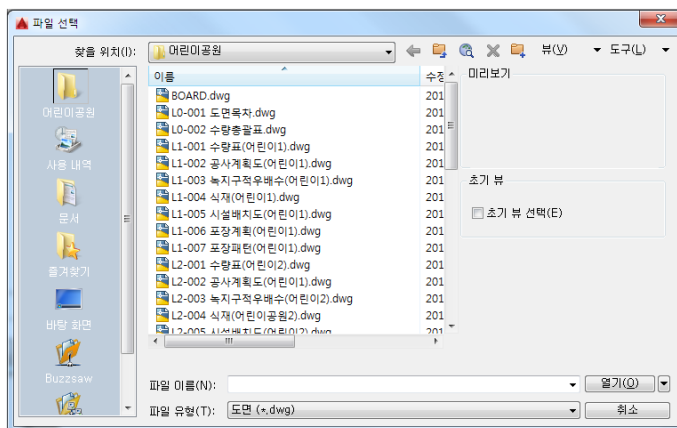
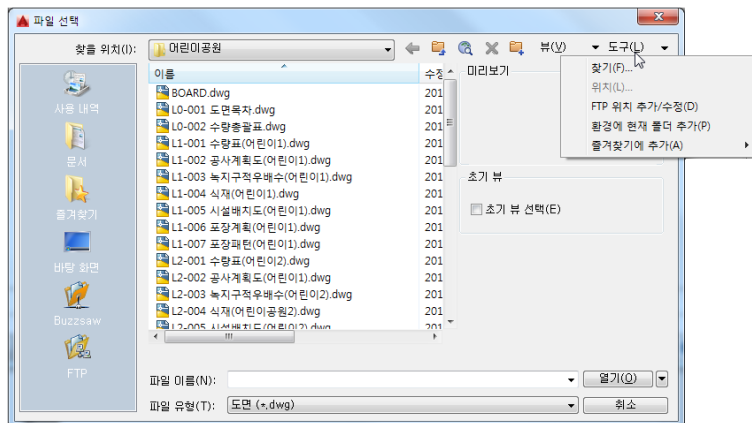
acad.pgp - 메모장

파일(F) 편집(E) 서식(O) 보기(V) 도움말(H)

CBAR,	+CONSTRAINTBAR
CH,	+PROPERTIES
-CH,	+CHANGE
CHA,	+CHAMFER
CHK,	+CHECKSTANDARDS
CLI,	+COMMANDLINE
CMATTACH,	+COORDINATIONMODELATTACH
-CMATTACH,	+~COORDINATIONMODELATTACH
COLOR,	+COLOR
COLOUR,	+COLOR
CO,	+COPY
CONVTOMESH,	+MESHSMOOTH
CP,	+COPY
CPARAM,	+BCPARAMETER
CREASE,	+MESHCREASE
CREATESOLID,	+SURFSculpt
CSETTINGS,	+CONSTRAINTSETTINGS
CT,	+CTABLESTYLE
CUBE,	+NAVVCUBE
CURVATUREANALYSIS,	+ANALYSISCurvature
CYL,	+CYLINDER

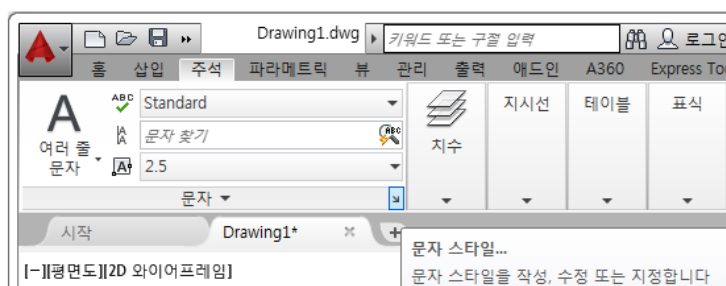
답) 도구의 [환경에 현재 폴더 추가]로 지정하면 찾을 폴더가 환경에 생성됩니다.

~ 14 ~



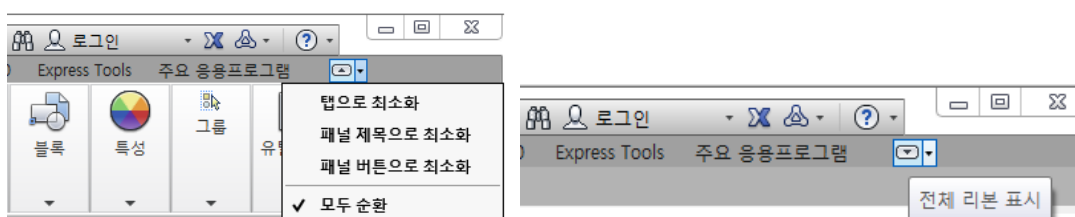
Q11> 패널 이름 영역 오른쪽 끝에 있는 화살표는 무엇인가요?

답) 대화상자를 표시하는 바로가기 버튼입니다.



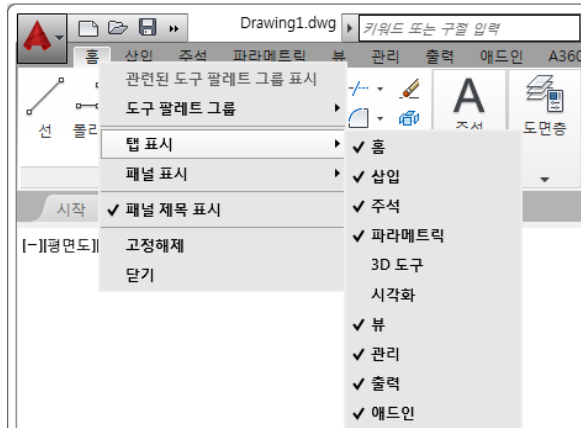
Q12> 제도 영역을 넓게 하기 위해 리본을 조그맣게 표시할 수 있나요?

답) 리본탭 영역의 화살표 버튼 오른쪽에 역삼각형 표식을 클릭하고 표시된 메뉴에서 표시하고 싶은 형식을 선택합니다. 리본 전체를 표시하려면 화살표 버튼을 클릭합니다.



Q13> 필요한 탭과 리본만을 표시하려면 어떻게 하나요?

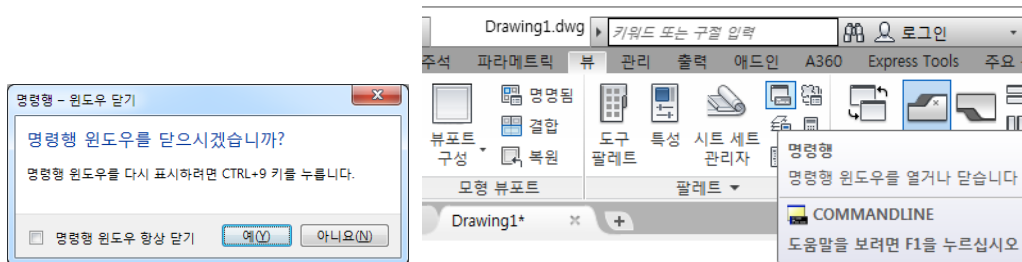
답) 오른쪽 클릭 메뉴의 [탭 표시] 또는 [패널 표시]에서 체크/체크 해제를 합니다.



Q14> 명령행 윈도우가 사라졌는데 되살리려면 어떻게 하나요?

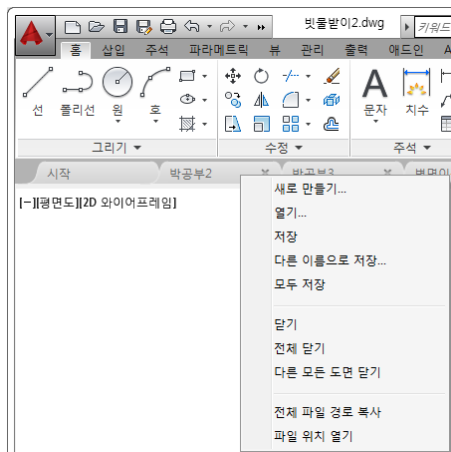
답) [Ctrl]+[9]키를 누릅니다.

명령행 윈도우를 다시 표시하려면 [Ctrl]+[9]를 클릭하거나 리본의 [뷰]탭>[팔레트]패널>[명령행]을 클릭한다.



Q15> 여러 파일이 열린 상태에서 명령어 입력이 아닌 한번에 모든 파일을 닫을 수 있나요?

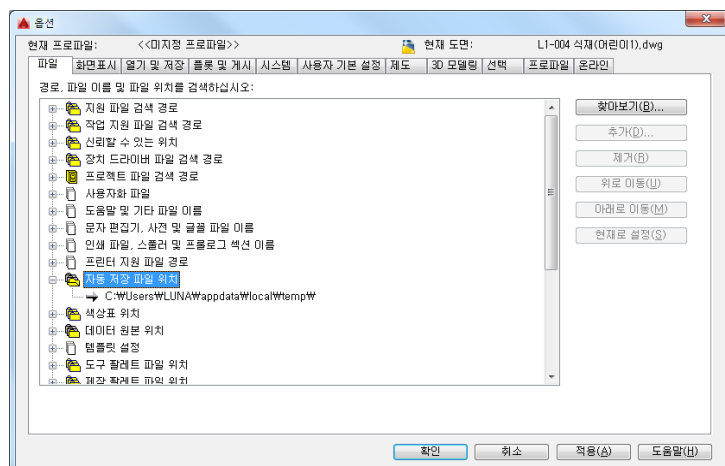
답) 파일탭의 오른쪽 클릭 메뉴에서 [전체 닫기]를 선택한다.



Q15> 자동 저장 파일은 어디에 있는지 알 수 있나요?

답) [옵션] 대화상자의 [파일]탭에서 자동 저장 파일 경로를 찾아가면 됩니다.

자동 저장 파일은 [옵션]대화상자의 [파일]탭에서 [자동 저장 파일 위치]를 확인하면 됩니다. 자동 저장 파일은 확장자가 sv\$이므로 확장자를 dwg로 바꿔주면 캐드에서 읽을 수 있게 됩니다.



Q16> AutoComplete(자동 명령 완성) 옵션을 설정하려면 어떻게 하나요?

답) [검색 입력 옵션]에서 설정하면 됩니다.

명령어 일부를 입력하고 잠시 기다리면 입력한 문자를 포함한 명령어 후보가 한번에 보이고 이 중 하나를 클릭하면 전체가 자동으로 입력되어 실행이 되는데 이를 자동 완성이라고 합니다. 명령행 왼쪽에 표시된 [사용자화]버튼을 클릭하고 해당 메뉴에서 [검색 입력 옵션]을 선택하면 자동 완성, 자동 수정, 시스템 변수 검색, 콘텐츠 유형 옵션 등을 설정할 수 있습니다.

